



# Nyhetsbrev Brf Prosten

MAJ 2023

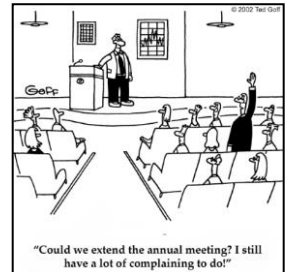
## ÅRSSTÄMMAN

Föreningens årsstämma ägde rum 20 april och besöktes av 27 röstberättigade medlemmar. Den fastställda årsredovisningen finns att se tillsammans med protokollet från årsstämman vid tvättstugorna och på hemsidan, men vill ni ha ett eget exemplar är det bara att kontakta styrelsen.

Styrelsen välkomnar också en ny suppleant, Anna Karlqvist som hör hemma i E-huset.

Till stämman hade vi också fått in två ärenden från några medlemmar som gällde de återkommande problemen i tvättstugorna och möjligheten att införa husvärdar.

Mer information har skickats ut med kallelsen och stämmans beslut framgår av protokollet.

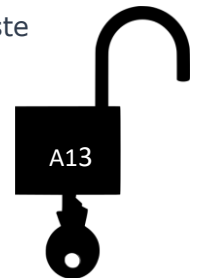


## RENSNING AV CYKELFÖRRÅD

Efter en lång tids dröjsmål är det nu dags att rensa cykelförråden så se till att din cykel är uppmärkt med ditt lägenhetsnummer innan 31 maj så att den inte rensas bort. I cykelförråden får du bara förvara cyklar och barnvagnar och allt ska vara uppmärkt. Hör av dig om du har några frågor.

## TVÄTTSTUGORNA

Vi har satt upp dörrar och låsbyglar även till tvättrummet. För att använda låsbygeln måste ditt hänglås vara markerat med ditt lägenhetsnummer. Hela systemet bygger på att man följer reglerna för tvättstugorna: Att du bokar, att du inte tar någon annans tvättid, att du är klar och inte går över din tvättid och att du städar efter dig. Tänk på att **du måste tömma tvättrummet och ta bort ditt hänglås när din tvättid är slut – inte 30 minuter efter. Du har fortfarande rätt att använda torkrummet i 30 minuter efter att din tvättid är slut.** Vi bifogar föreningens uppdaterade tvättstugeregler.



## LÄGENHETSNUMMER

Varje lägenhet i föreningen har två lägenhetsnummer. Det ena börjar på en bokstav (A-E) följt av ett eller två nummer och anger ditt lägenhetsnummer i föreningens register. Det andra är fyra siffror och börjar på en 1:a. Detta är Lantmäteriets nummer för din lägenhet och har ingen anknytning till oss. Varje port har samma nummerserie hos Lantmäteriet. Skickar du oss något med exempelvis lägenhetsnummer 1103 som referens kan vi inte hjälpa dig eftersom vi har ca 15 lägenheter i föreningen som har samma nummer. Använd det lägenhetsnummer som börjar på en bokstav (A-E) följt av en eller två siffror när du kontaktar oss. Båda numren står på utsidan av din dörr.

## STYRELSENS MÖTEN OCH KONTAKTUPPGIFTER

Som medlem i föreningen har du både rättighet och skyldighet att vara med och bestämma. Eftersom inte alla 108 lägenheter kan träffas regelbundet för att fatta beslut om föreningens skötsel (fastigheterna, lägenhetsförsäljningar och medlemsansökningar, bankärenden och ekonomi med mera) utser årsstämman varje år en styrelse som ska representera medlemmarna och sköta föreningens dagliga verksamhet. För närvarande består styrelsen av fem ledamöter och två suppleanter. Som medlem når du oss på mail ([brfprosten@gmail.com](mailto:brfprosten@gmail.com)), via telefon och genom att du besöker oss när vi sammanträder. Kontaktuppgifter samt vilka dagar vi möts hittar du innanför porten. Om du har några frågor får du gärna höra av dig till oss – och som alltid – om du skulle vara intresserad av att delta får du väldigt gärna kontakta valberedningen.



# Nyhetsbrev Brf Prosten

MAJ 2023

## LITE MATNYTTIG EL-INFO TILL MEDLEMMARNA I OROLIGA TIDER

Den största delen av en lägenhets elförbrukning sker faktiskt i köket! Matlagning, kyl- och frys och diskmaskinen är de grejer som drar mest el för dig som bor i lägenhet.

Fem tips för hur man minskar sin elförbrukning i hushållet:

1. Släck lamporna i rum där ingen är och byt ut vanliga glödlampor mot LED-lampor.
2. Tvätta i kallare vatten.
3. Ta hand om din kyl och frys:  
Normal temperatur i ett kylskåp bör vara 4 grader och i en frys 18 grader. Frosta av årligen och damma baksidan.
4. Diska i diskmaskin hellre än för hand.
5. Stäng av TV:n och datorn när de inte används.

De värsta el-bovarna är:

- Element
- Eldriven golvvärme
- Eldriven handdukstork
- Hemelektronik i standby-läge
- Tvätt- och diskmaskin



Om sommaren är varm och skön behöver vi även tänka på att AC och fläktar drar mycket el.



## GRILLTIDER

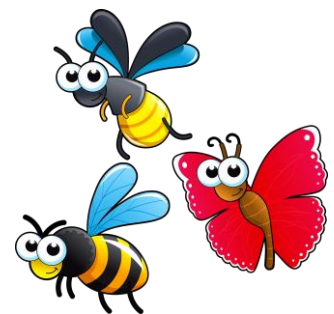
Äntligen är våren och grilltiden här! Föreningen har tre gemensamma grillar på Prästängen och du hittar dem mellan B- och C-husen, bakom C-huset och mellan D- och E-husen. I cykelförrådet mellan B- och C- samt mellan D- och E-husen hittar ni både grillgallret till grillen samt också några utespel (kubb och krocket) ni kan använda. Se till att ni har vatten tillgängligt, att ni ställer/hänger tillbaka saker i cykelförråden och tänk på att 21:00 ska det vara tyst. Du får inte grilla på din balkong, och om du

har uteplats får grillning bara ske så långt bort från huskroppen att ingen brandrisk (eller störning för grannarna) uppstår.

## UTEMILJÖ

Hjälp oss hålla tummarna för att det blir extra många fjärilar och andra flygfän i parken i sommar eftersom vi sått ängsfrön på en liten plätt. Självklart ska ju även Brf Prosten bidra till den ekologiska mångfalden.

**Med väldigt vänliga vårhälsningar**  
**Styrelsen Brf Prosten**





*Som boende i bostadsrätt har man ett gemensamt ansvar för fastigheter, inköpta maskiner och för varandra. Alla typer av merkostnader i form av exempelvis reparationer drabbar samtliga medlemmar i föreningen ekonomiskt. Ta hand om vår tvättstuga.*

## Tvättstugor och ansvar i samband med tvätt

*Tvättstugan är till för de som bor i föreningen och får endast användas till hushållstvätt. Varje användare ansvarar för att följa gällande bruksanvisningar och skötsel föreskrifter så att onödiga reparationer förebyggs. Vid tvätt av bygel-BH ska tvättpåse användas.*

### Adress och "öppettider"

Tvättstuga finns på Lantmätarvägen 15 och Byggmästarvägen 3.  
Strömmen till maskinerna i dessa är påslagen mellan 07:00 – 21:30.

### Boka tid

Till varje lägenhet hör ett bokningslås som man bokar tid på tavlan i entrén till tvättstugan med. Sätt låset på pausraden eller boka en ny tid så fort du tvättat klart.

Om den som bokat ett pass inte påbörjat tvätt inom 30 minuter har annan medlem rätt att utnyttja tvättstugan i stället. Respektera varandras bokade tider. Det är absolut förbjudet för annan än den som bokat tid att avlägsna tvätt ur maskiner och torkrum så länge bokad tid löper.

### Hänglås

Tvätt- och torkrummens dörrar är försedda med låsbygel som du kan använda för att låsa dörrarna medan du använder utrymmena. Ta med ett eget hänglås märkt med ditt lägenhetsnummer (ex B42) och använd det. **Tänk på att du måste tömma tvättrummet och ta bort ditt hänglås när din tvätttid är slut – inte 30 minuter efter.** Du har fortfarande rätt att använda torkrummet i 30 minuter efter att din tvätttid är slut.

### Hur gör man?

Manualer för maskinerna finns i tvättstugorna. Är det något som är oklart går det bra att kontakta styrelsen ([brfprosten@gmail.com](mailto:brfprosten@gmail.com)).

### Städning

Den som använder tvättstugan har skyldighet att städa de ytor som använts:

- Sopa och torka golv
- Torka av maskiner och diskbänk
- Skölj ur skurmopp och använda trasor
- Rengör luddfiltret i torktummlaren
- Stäng av timern till torkrummet och ta med dig dina sopor.

*Tänk på att föreningen har sparsam städpersonal i tvättstugorna och det råder gemensamt ansvar över städningen.*

### Felanmälan

Skriv en felanmälan om något går sönder och lägg den i Brf Prostens brevlåda på Lantmätarvägen 15 eller skicka ett mail till [brfprosten@gmail.com](mailto:brfprosten@gmail.com).

Styrelsen Brf Prosten